

ДО ПИТАННЯ ПРО ДАТУВАННЯ ГЛАСИСУ АККЕРМАНСЬКОЇ ФОРТЕЦІ

Красножон Андрій Васильович,

доктор історичних наук,

ректор

*ДЗ «Південноукраїнський національний педагогічний
університет імені К.Д. Ушинського»*

ahmar.and@gmail.com

orcid.org/0000-0002-2215-8429

Метою дослідження є пошук доказів для датування одного з малодосліджених елементів оборонного комплексу Аккерманської фортеці – гласису та введення їх до наукового обігу. **Методологічною основою дослідження** став аналіз історіографії, а також картографічних, іконографічних та археологічних джерел, порівняльно-типологічний аналіз у галузі оборонного зодчества. **Основні результати дослідження.** В історіографії не раз висловлювалися різні думки щодо датування гласису фортеці. Усі вони коливались у межах середини XV ст. – початку 1790-х рр. Причиною такого широкого розльоту в датах була відсутність чіткого розуміння оборонних функцій гласису, відсутність переконливої та загальної будівельної періодизації фортеці (особливо для пізніх періодів), недостатня вивченість джерельної бази з історії Аккермана саме турецького періоду. Фортеця побудована в XV ст. на правому березі Дністровського лиману і протягом усієї своєї історії залишалася без кардинальних змін планування та конструктивних особливостей. Лише в 1795–1796 рр. турецька влада приступає до реалізації найбільш масштабного проекту її модернізації. Його метою було приведення комплексу у відповідність до норм оборони в умовах виклику з боку розвиненої порохової вогнепальної артилерії. У 1792 р. Аккерман стає прикордонним пунктом через розмежування кордонів з Російською імперією по берегах Дністровського лиману. В результаті модернізації, здійсненої за проектом французького інженера Ф. Кауффера, зводиться серія внутрішніх та зовнішніх додаткових земляних укріплень, одним з яких був гласис на еспланаді, в периметрі зовнішньої кромки рову. **Висновки.** Ключ до дати створення гласиса знаходиться в проектному плані реконструкції фортеці авторства Ф. Кауффера, який датується другою половиною 1793 р. При цьому серія письмових та епіграфічних джерел дозволяють впевнено датувати час реалізації цього проекту трьома роками пізніше. Помилки попередників у датуваннях цього елемента оборони полягали у сприйнятті гласису як похідної від рову у чіткому зв'язку з ним. Також археологічні розкопки античної Тіри 1900–1960-х рр., зроблені ніби «на гласисі», внесли плутанину в розуміння дати його походження через недбалість у живанні фортифікаційних термінів і визначенні об'єкта досліджень.

Ключові слова: Кауффер, середньовічна фортифікація, Білгород-Дністровська фортеця, Османська імперія, облогова порохова артилерія.

TO THE QUESTION OF THE DATING OF THE GLACIS AKKERMAN FORTRESS

Krasnozhon Andrii Vasylovych,

Doctor of Historical Sciences,

Rector

*SI “South Ukrainian National Pedagogical University
named after K. D. Ushynsky”*

ahmar.and@gmail.com

orcid.org/0000-0002-2215-8429

The research purpose is to find evidence for dating one of the elements of the defense complex of the Akkerman fortress – glacis. **The methodological basis of the research** was the analysis of historiography, as well as cartographic, iconographic and archaeological sources, the method of comparative typological analysis in the field of defense architecture. **The main results of the research.** In historiography, different opinions have been expressed more than once regarding the dating of the glacis of the fortress. All of them fluctuated within the middle of the 15th cent. – to early 1790s. The reason for such wide spread in dates was the lack of a clear understanding of the defensive functions of the glacis, the lack of a convincing and universal building-periodization of the fortress (especially for later periods), insufficient knowledge of the source base on the history of Akkerman of the Turkish period. The fortress was built in the 15th century on the right bank of the Dniester estuary and throughout its history remained without fundamental changes in its plan and constructive features. Only in 1795–1796 Turkish authorities are starting to implement the most ambitious project to modernize it. Its goal was to bring the complex into line with defense standards in the face of advanced gunpowder firearms. In 1792, Akkerman became a border point due to the delimitation of the borders with the Russian Empire along the banks of the Dniester estuary. As a result of the modernization, carried out according to the project of the French

engineer F. Kauffer, a series of internal and external additional earthworks is being erected, one of which was a glacis on the esplanade, in the perimeter of the outer edge of the moat. **Conclusions.** The key to the dating was in the design plan for the reconstruction of the fortress by F. Kauffer, which dates back to the second half of 1793. At the same time, a series of written and epigraphic sources make it possible to confidently date the implementation of this project three years later. The mistakes of the predecessors in dating this element of defense consisted in the perception of the glacis as a derivative of the moat in a clear connection with it. Also, archaeological excavations of ancient Tyra in the 1900s-1960s, carried out “on the glacis”, confused the understanding of its chronology due to carelessness in the use of fortification terms and vague concepts.

Key words: Kauffer, medieval fortification, fortress in Bilgorod-Dnistrovsky, Ottoman Empire, siege gunpowder artillery.

1. Вступ

Фортеця Білгород (Аккерман) на Дністрі належить до типового зразка замкової середньовічної архітектури XV ст. (рис. 1).

Але поряд з кам'яними стінами всередині периметра оборонного комплексу та на зовнішньому боці розташовувалися земляні вали та насипи – найважливіші елементи системи захисту цього об'єкта пізнього етапу існування. З'явилися вони наприкінці

XVIII ст., коли османська історія регіону добігала кінця. І якщо таке датування внутрішніх споруд сумнівів вже не викликає (Красножон, 2021), то для глацису, що розташовувався із зовнішнього боку, пошук датувань ще є актуальним.

2. Археологічні дослідження на глацисі

Насип внутрішнього периметра фортечного ансамблю примикає до головної лінії стін та називається валгангом (рис. 2).



Рис. 1. Аксонометричне креслення Аккерманської фортеці 1770 р.



Рис. 2. Валгангі на східному фланзі Військового двору (1920-ті рр.)

Це висока платформа, яка обмежена рівнем верхньої кромки стін, з пологим схилом у середину фортечної площі. Насип використовувався для розміщення великокаліберних артилерійських гармат і був зведений у 1795–1796 рр. у результаті модернізації фортеці за проектом інженера на турецькій службі Ф. Кауффера (Красножон, 2021). Його проект добре проілюстрований архівними планами (Красножон, 2016: 36–55) і звітами (Красножон, Драгомирецький, 2015), з яких випливає, що турецька влада цю застарілу в оборонному відношенні фортецю планувала модернізувати під впливом нових викликів у сфері наступальних озброєнь кінця XVIII ст. Відомо, що порохова артилерія турків зіграла ключову роль у взятті цієї твердині у серпні 1484 р. Зруйнувавши двотижневими обстрілами зовнішній периметр стін, султан Баязид II тим не менш відновив їх у тому ж архаїчному вигляді. Тоді як у Європі зароджувався новий, бастионний тип фортечного фронту у відповідь на виклики облогової артилерії, що мала стрімкий розвиток. Із запізненням у 300 років, коли Аккерманська фортеця з тилової перетворилася на прикордонну¹, її оборонне значення на передовій суттєво зросло. Це спричинило необхідність модернізації оборонного комплексу.

¹ Кордон Османської та Російської імперій, відповідно до Яського миру 1792 р., пройшов Дністром.

У результаті зовнішній периметр стін та веж був урізаний до рівня бойового ходу. Недоторканими залишилися лише вежі № 2–6 на північно-східному, № 11 на південно-східному та № 20 – на південно-західному кутах. Надбудови стін або веж вище цього рівня заважали огляду та веденню вогню з боку фортечної артилерії на валгангах. У рамках проекту було створено сім артилерійських батарей на кутових зламах оборонного комплексу із супутніми цейхгаузами (в районі веж № 1, № 7, № 11, № 17, № 20, № 25 та № 28). На цих ділянках старі стіни фортеці були додатково посилені зовнішніми креπίдами. Кожна з батарей по верхній кромці оборонної стіни має широкі артилерійські бійниці загальним числом від 40 до 55 одиниць. У 1980-х роках насипи валгангів було знесені. Решта архітектурних елементів цього періоду модернізації збереглася донині.

На зовнішній стороні оборонного комплексу, з напільного боку вздовж контрескарпа рову (на різному віддаленні від нього – від 5 м на півдні до 20 м на сході) розташовувався невисокий (до 3 м) пологий земляний вал (ширина в основі до 20 м), який і має назву гласис. Цей земляний насип перед ровом фортеці зводився з метою маскування та захисту укріплень, а також для покращення умов обстрілу еспланади з боку фортеці. Окремий фрагмент гласису завдовжки 70 м зберігся й досі в південно-східній частині території, що примикає до фортеці, в районі веж № 11–14 (рис. 3).



Рис. 3. Залишки гласису в південно-східній частині фортеці. Сучасний стан

У південній і південно-західній частині території, що примикає до фортеці, гласис зайнятий сучасною міською забудовою та майже зруйнований.

У північній частині еспланади навпроти вежі № 1–5 зберігався ще один фрагмент гласису (рис. 4) до тих пір, поки тут у 1940-х рр. не розпочалися широкомасштабні археологічні розкопки.

Перші спостереження за стратиграфією пам'ятника у цій частині еспланади належать Е.Р. Штерну. На початку ХХ ст. він зафіксував серію поховань античного часу. Обвалення ніби гласису (за словами дослідника) в береговій смузі навпроти вежі № 2 знову оголило залишки деяких «стародавніх поховань» (Штерн, 1906: 87–103). При цьому стратиграфічна кореляція між самим насипом гласису та горизонтом поховань не коментується. Хоча немає сумнівів, що гласис перекривав античні поховання, що є пізнішими за походженням.

У 1940 р. на прилеглий до фортеці території, на північний схід від Кілійської брами, навпроти вежі № 1, директор Аккерманського музею В.А. Шахназаров заклав розкоп загальною площею 300 м² біля краю берегового плато. Зокрема, він розпочинає розкопки могильника «на гласисі», як пише А.А. Кравченко, – того самого, що був зафіксований у розрізі урвища ще Е.Р. Штерном у 1904 р. За знайденими турецькими монетами В.А. Шахназаров датує могильник ХVІІІ ст. (Кравченко, 1986: 8–9).

І знову у викладі Кравченко наступний дослідник середньовічного Білгорода – Л.Д. Дмитров – закладає свій розкоп під літерою «А» (який згодом розширено до Центрального розкопу) у «північно-східній частині гласису» (Кравченко, 1986:

8–9). У післявоєнний період він продовжив розкопки міста, а також турецького могильника ХVІ–ХVІІ ст. на гласисі» (Дмитров, 1952: 39–52).

Таким чином, автор вніс деяку плутанину в термінологію, називаючи гласисом значно ширший простір, ніж цей насип займав насправді. Гласис – це зовнішній щодо фортеці земляний вал, який займав вузьку смугу землі на відкритій та вільній від забудови місцевості, в тому числі й в районі північного гирла рову, де почалися систематичні археологічні розкопки. Проте якщо розуміти текст Кравченко буквально, то виходить, що згадані археологи закладали свої розкопки виключно на гребені цього валу, що мало б ускладнити роботи з точки зору завдань запланованих досліджень.

Лише ознайомлення зі звітними матеріалами Дмитрова дозволяють розібратися, де насправді було закладено його розкопки, а також попередників. На звітному фото його розкоп «А» знаходиться на нижній терасі городища, навпроти вежі № 29 (візуальну прив'язку дозволяє зробити фон північно-східного кута стін Військового двору) (Dergaciova, Stankiewicz, 2021: plate 3 B), тоді як гласис розташовувався на верхній терасі, закінчуючись навпроти вежі № 3. Тут же, судячи з опублікованих профілів бортів (Dergaciova, Stankiewicz, 2021: plate 5), зафіксовано численні впущені у середньовічний шар могили. Сам автор розкопок на своїх кресленнях той горизонт, з якого вони впущені, цілком правильно гласисом не називає.

Судячи зі схеми розташування розкопів періоду 1900–1946 рр., усі вони віддалені від гласису на схід, що має пояснення: навіщо витрачати сили і час на те, щоб продертися крізь триметровий перевідкладений насип, якщо немає особливих

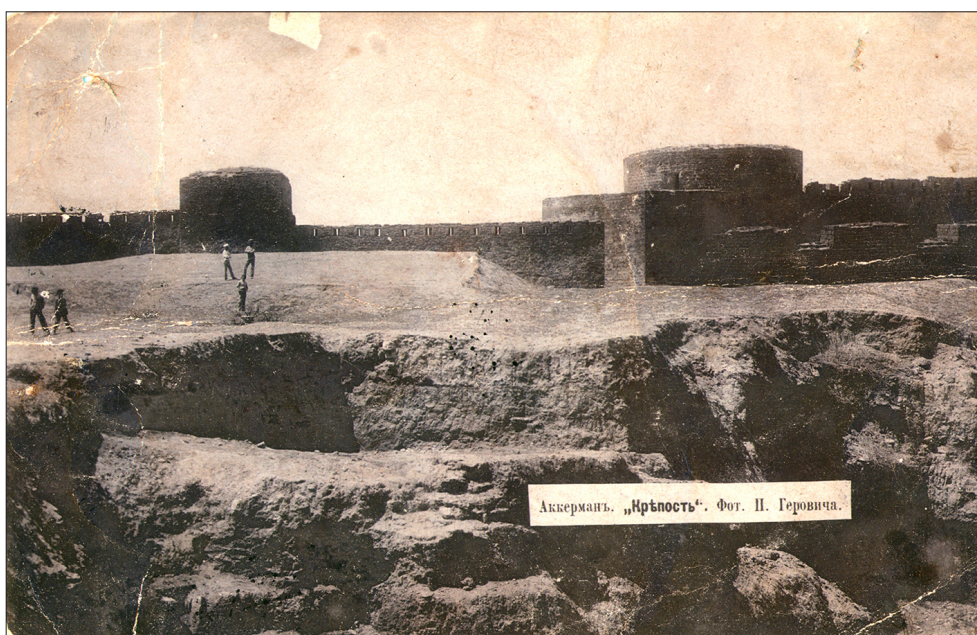


Рис. 4. Залишки гласису в північно-східній частині фортеці (початок ХХ ст.)

на те причин, а навколо багато вільного місця для розбивки розкопів та шурфів?

Єдиний, хто заклад свій розкоп безпосередньо впритул до рову, був Шахназаров. Але і цей дослідник не захотів витрачати час та сили на знос гласису, заклавши розкоп у стороні від нього (звідси й відповідна Г-подібна форма розкопу). Так, на фотографіях цієї ділянки межі XIX–XX ст. видно, чому Шахназаров вчинив саме так – насип гласису не сягав до краю мису, до північного гирла рову, а переривався за кілька десятків метрів до урвища (навпроти куртини, що з’єднує вежі № 2 і 3) (рис. 4).

Це означає, що безпосередньо гласис ніхто з дослідників не копав і всі могильні знахідки були зроблені осторонь від насипу (рис. 5). Це важливо відзначити для розуміння хронології об’єкта.

У зв’язку із зазначеною вище своєрідною інтерпретацією топографії розкопів попередників А.А. Кравченко запропонувала вже свою версію датування гласиса часом створення самої фортеці та рову. Цьому датуванню, на її думку, вторив той факт, що на розкопі «А» ніби гласис перекривав «середньовічні споруди», в пізній засипці яких виявлені «молдавські монети», що «визначає час завершення спорудження фортечного рову та гласису не пізніше першої половини XV ст.». Згодом у насип гласису, на думку дослідника, було впущено турецький могильник (Кравченко, 1986: 19). Але ця точка зору не витримує критики, якщо

зауважити, що гласис не сягав того місця, де було закладено розкоп «А». Згадані монети звідти свідчать на користь існування тут житлового кварталу упродовж першої половини XV ст. (Dergaciowa, Stankiewicz, 2021). Це говорить на користь часу будівництва рову (і лише нього) не раніше за першу половину 1450-х років. І підтверджується історико-архітектурними дослідженнями фортеці (Красножон, 2012: 173–187; 375). Таке грандіозне будівництво, яким було спорудження рову, мало призвести до реорганізації житлової забудови на ділянці, яка звільнялася для еспланади.

У 1999 р. на західній ділянці Центрального розкопу відкрито субструкції золотоординського періоду історії міста під культурним шаром, який автори чомусь також інтерпретували як «залишки гласису». Йдеться про комплекси двох житлових будинків XIII–XIV ст. (Самойлова, Кожокару та ін., 2001: 212–215). Один із авторів цих розкопів Г.С. Богуславський, аналізуючи результати багаторічних робіт експедиції, лише повторює висновок А.А. Кравченко, що гласис на підступах до фортеці нібито звели молдавські господарі в XV ст. (Богуславский, 2001: 31).

У 2012 р. автор цих рядків висловив припущення, що гласис перед фортечним ровом був зведений у 1670-х роках у контексті ремонтних робіт, зроблених у фортеці Абу-Бакром, про що йдеться в тексті однієї із закладних будівельних плит із цитаделі (Красножон, 2012: 376).

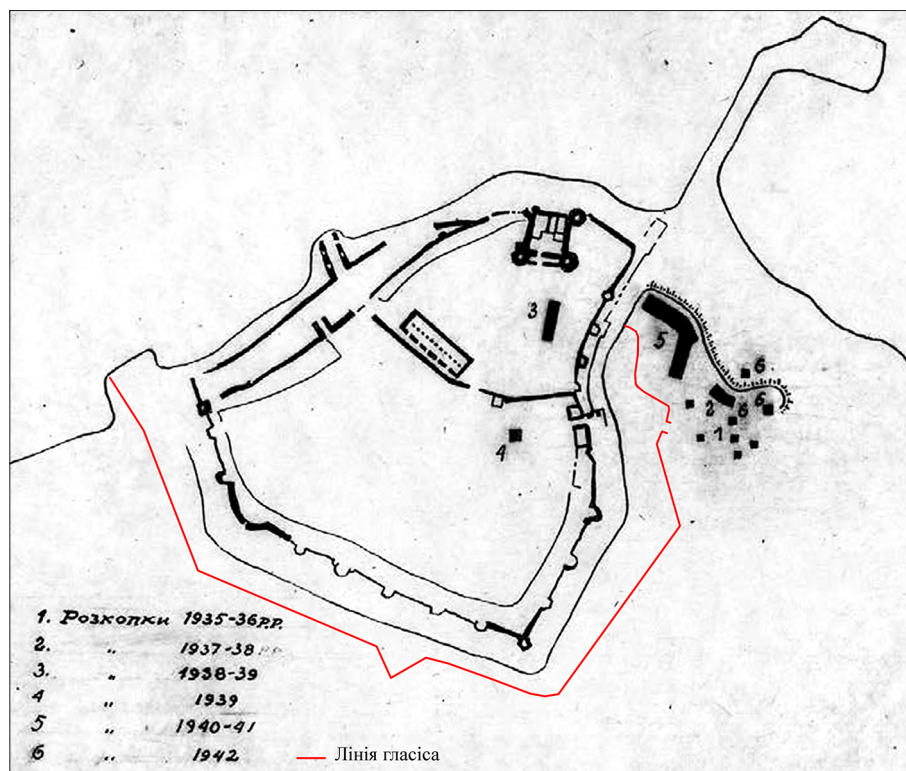


Рис. 5. Схема розташування археологічних розкопів біля фортеці авторства Л. Д. Дмитрова та накладений на неї абрис гласису

Через кілька років я позначив лише верхній рубіж можливої появи гласису не пізніше 1793-го р. (Красножон, 2016: 45, 66). Основою для цього помилкового припущення послужив план фортеці 1793 р. авторства Ф. Кауффера, на якому гласис позначений був уперше. Не слід сприймати цей план як ситуаційний, насправді він проєктний на основі ситуаційного. Трохи раніше, наприкінці червня того ж року, інженер складає ситуаційний план фортеці та міста, який демонструє відсутність подібного насипу на зовнішньому периметрі фортечного фронту (рис. 10).

Отже, суперечливість у варіантах датування цього об'єкта визначалася помилковим розумінням функцій гласису та передумов появи цього елемента в історії фортифікації. Хибна прив'язка насипу на час спорудження самого рову створювала оману, ніби вона є відвалом з котловану рову, а отже, хронологічно єдина з ним.

Якщо не зважати на карту розкопів 1900–1946 рр., може виникнути хибне враження ніби гласис використовувався як майданчик для поховань, а не перекривав їх. Ніби насип існував довгий час, коли поховання, впущені в нього, заведено з різних рівнів. Але насправді дані археології не суперечать матеріалам картографії, якщо звернутися безпосередньо до авторських звітів

розкопок, а не вторинним публікаціям. Могильник на вказаному місці дійсно існував, судячи з різночасних планів Аккермана (Красножон, 2016: 24–37), але не після створення гласису, а до того. Кладовище позначено на найбільш ранніх картах міста – 1770 р. (Красножон, 2016: 24–37) (рис. 1, 6) та 1777 р. (Şlaras, 2016: 64, fig. 48).

Але на плані 1789 року цвинтар уже відсутній (Şlaras, 2016: 73, fig. 55). На плані від 27 червня 1793 р. на його місці показано пустир та напис: «пустельна земля», хоча наявні міські цвинтарі автор плану підписував ретельно (Красножон, 2016: 38–55) (рис. 10). З якоїсь причини цвинтар перестали позначати на планах у період між 1777 та 1789 роками.

3. Іконографічні та картографічні джерела

Розглянемо в ретроспективному порядку основні іконографічні та картографічні джерела в контексті цієї проблеми. Наприкінці 1890-х р. зроблено панорамне фото еспланади в районі Кілійської брами (рис. 7). З нього випливає, що в ці роки насип гласису залишався недоторканим на всьому своєму протязі. Навпроти головного в'їзду в фортецю в ній залишено проліт з кам'яною крепідією бортів (Красножон, 2016: 210).

Найпізніший зі збережених планів фортеці, у якому гласис показаний, опублікований



Рис. 6. План Аккерманської фортеці авторства Гельстрёма (1770 р.)

О.С. Уваровим у 1853 р. (Уваров, 1853: табл. XXXII.23) (рис. 8).

Відповідно до нього у середині XIX ст. насип оперізував оборонний комплекс із зовнішнього боку від західного гирла рову до північного, перериваючись лише в районі Кілійської брами. Далі в ретроспективному порядку привертає увагу план фортеці авторства Ф. Кауффера другої половини 1793 р. (рис. 9) (Красножон, 2016: 48–49). Він являє собою поєднання ситуаційного плану з проектним. Проектні лінії бастионного фронту виконані жовтим кольором, контури задуманих

усередині основної огорожі сімох артилерійських батерей – чорним. Заплановані споруди всередині фортечних дворів та межі валгангів – темно-коричневим (зі штрихуванням). Червоний колір відображає реальний план фортеці та споруд, що примикають з боку міста. Коричнева лінія по зовнішньому периметру на еспланаді є гласисом, який тут розглядається. По гребеню насипу показаний тин (?). Усі редани гласису з тильного боку прикритого шляху мають фланговий захист у вигляді перпендикулярно розташованих до нього насипів-траверсів (рис. 9).



Рис. 7. Гласис на східному фронті фортеці (початок XX ст.)

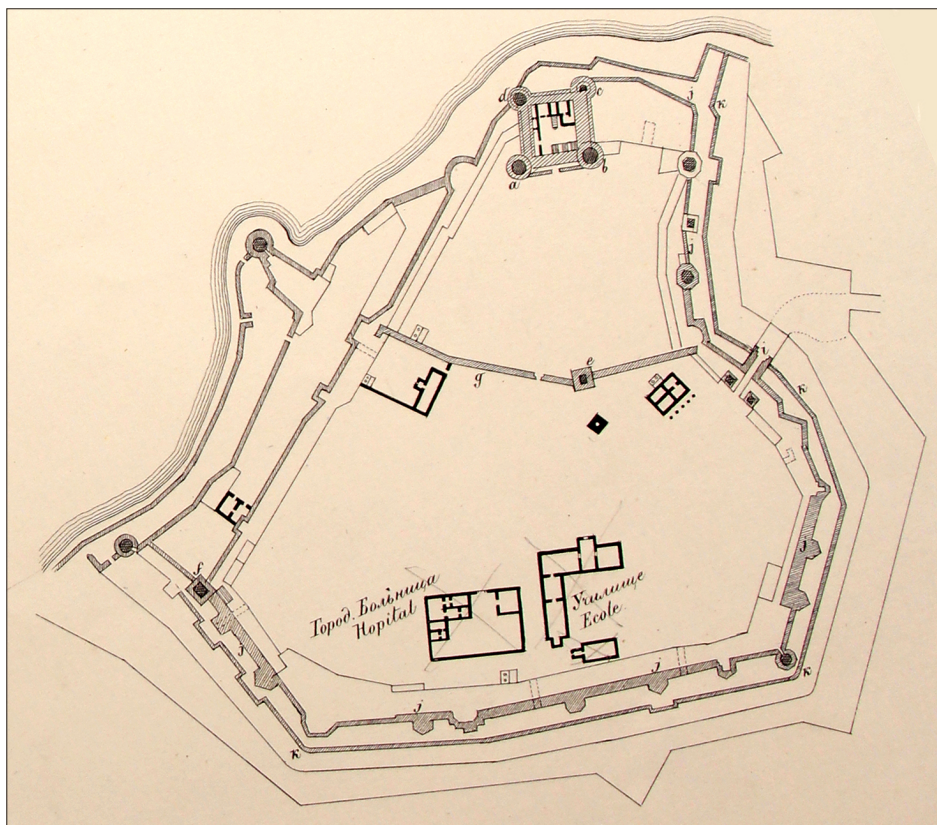


Рис. 8. Гласис на плані Аккерманської фортеці (сер. XIX ст.)

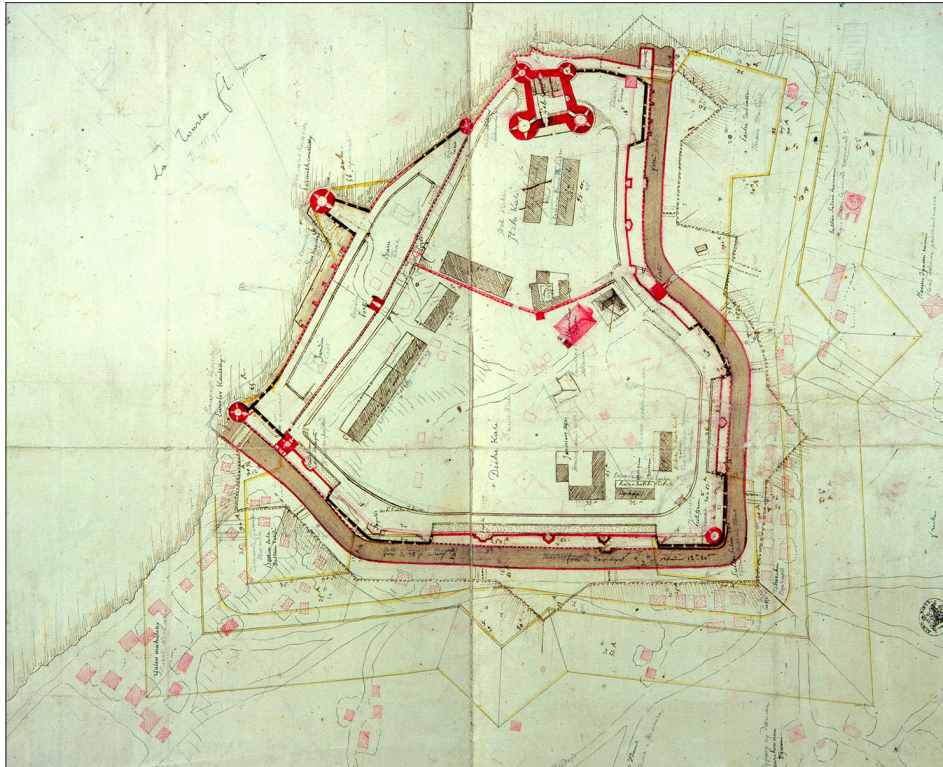


Рис. 9. Проектний план Аккерманської фортеці авторства Ф. Кауффера (друга половина 1793 р.)

Дещо раніше, 27 червня 1793 р., Ф. Кауффер закінчує роботу над основним генеральним ситуаційним планом міста Аккермана з відображенням передмістя та фортеці (рис. 10). На ньому ще немає ніякого гласису, а на тому місці, де насип з'явився пізніше, у Кауффера відзначені будівлі міського ринку, велика будівля кав'ярні та чи не головна дорога, що веде від «Стамбульської» пристані та головних воріт фортеці до південно-західних кварталів міста і далі – на виїзд до Бендерського тракту, на Молдавію.

На російському плані 1789 цей «ринок» біля фортеці також показаний. Його будівлі оперізують південно-східну частину фортеці з боку еспланади. Гласису немає (Şlaras, 2016: 73, fig. 55).

Ця ж дорога, що огинає фортецю з південного сходу, показана і на російському аксонометричному плані 1770 р. (рис. 1) (Красножон, 2016: 29). Під цифрою 13 навпроти північно-східного кута оборонного комплексу, розташований великий цвинтар, саме на тому місці, де в XX ст. було розбито т.зв. Центральний розкоп на руїнах античної Тири. Саме його залишки знайдено археологами у першій половині XX ст. Та ж ситуація відображена й на іншому російському плані 1770 р. авторства бригадира Ігельстрема (рис. 6) (Красножон, 2016: 24–25).

У пошуках датування гласису також слід врахувати його функції. Гласис – винахід епохи розвиненої порохової артилерії. Насип призначений

взаємодіяти з фортечними гарматами, розташованими на стаціонарних позиціях основної лінії оборони. Тому поява цього елемента властива фортифікації пізнього бастионного типу, а не середньовічній замковій (що передуює епосі розвиненої порохової артилерії), до якої належить Аккерманська фортеця. Завдання гласису – вивести штурмуючих на потрібну висоту (на кут обстрілу), що відповідає прицілу налаштованої фортечної артилерії. Гласис змушував ворога підступатися до стін фортеці саме так, як вигідно самим оборонцям і коли штурмуючі опинялися в потрібній точці, по них працювала зброя. Це означає, що гласис не може з'явитися у фортецях, де немає артилерійського фронту. Така фортеця XV ст., як Аккерманська, де артилерійські позиції з напільного боку були лише у трьох окремих вежах (№ 8, № 11, № 20), не передбачала будівництва суцільної лінії гласису по зовнішньому периметру до епохи згаданої вище модернізації 1790-х рр.

У Європі гласис стає постійним атрибутом т.зв. бастионного типу фортець із другої половини XVI ст. У Північному Причорномор'ї перша бастионна фортеця – Сні-Кале, з'явилася в 1702 р. Наступним був бастионний фронт у Бендерах (1705 р.), і лише у другій половині століття такий з'являється в Ізмаїлі, Очакові та Кілії (Красножон, 2018).

Саме планування аккерманського гласису видає його пізнє походження та відношення до



Рис. 10. Ситуаційний план фортеці та міста Аккерман авторства Ф. Кауффера (27 червня 1793 р.)

епохи бастионної фортифікації. Ламана лінія з реданами близька до пізнього кремальєрного фронту. Перегородки-траверси на закритому ході покликані захищати від бічного, т.зв. анфіладного артилерійського вогню, і також є винаходом пізнім. На плані Ф. Кауффера 1797 з пропозиціями щодо модернізації бастионної лінії в Ізмаїлі, присутні подібні конструкції на прикритому шляху гласису (Тютюнджи, Красножон, 2019: 426).

Отже, відповідь на питання про дату походження цього об'єкта міститься на проектному плані Ф. Кауффера 1793 р. Тут він виконаний у коричневому кольорі. Цей же колір використаний і для показу валгангів усередині фортечного фронту та серії казармових та інших будівель. Про саме проектний колір коричневої лінії кажуть наступні ознаки на плані. В районі веж № 22 та 23 на плані показаний восьмикутник зруйнованої (позначена пунктиром) мечеті. Її залишки насправді були перекриті насипом валгангу повністю, що видно на деяких історичних знімках цієї ділянки фортеці (Красножон, 2016: 258, рис. 229) і підтвердилося розкопками 2005 р. (Богуславський, 2007: 210–216). На плані ж насип валганга перекриває контур будівлі лише частково. Не відображено на плані й реальний варіант розв'язки в районі вежі № 24. Історичні знімки цього місця свідчать (Красножон, 2016: 353–357, рис. 356, 361), що насправді насип не примикав до вежі/перекривав її, як показано на

плані. Проліт брами, що з'єднувала Військовий та Цивільний двори, залишався вільним. У коричневому кольорі вказані та заплановані до будівництва кишили (казарми) у дворах. Одну з них, у Військовому дворі, названо «Кишилою Паші табії». Цю табію (бастион) планували до будівництва на східному кутовому стикі фронту цього двору, але вона так і не була збудована (рис. 9). Усього Кауффером передбачалося три таких табії по основних кутах фортечного фронту. На плані вони виконані жовтим контуром і нанесені поверх гласису, що дозволяє бачити в плані відразу дві проектні пропозиції щодо посилення фортеці.

Крім того, в Цивільному дворі вказано багато споруд у коричневому кольорі, які перекривають червоні контури наявних на той момент внутрішньокріпосних будівель, серед яких навіть мечеті. Це додатковий аргумент на користь того, що коричнева лінія – проектна, в неї виконано й гласис. Ринкова площа та головна транспортна розв'язка міста на проектному плані 1793 р. показана Кауффером як така, що існує, а лінія гласису лише накладена поверх контурів будинків, базарних рядів та доріг у цій частині міста (знято з основи ситуаційного плану від 27 червня того ж року).

4. Висновки

Отже, сказане дозволяє дійти висновку, що гласис Аккерманської фортеці виник після створення

проектного плану 1793 р. за тою схемою, яка надана там. Вибір османської влади припав на більш дешевий варіант реалізації зовнішніх укріплень. Великий бастионний комплекс з трьома табіями

будувати не стали. Гласис створювався разом із валгангами, під встановленими на них гарматами. Самі роботи було здійснено у 1795–1796 рр., про що свідчать писемні та епіграфічні джерела.

Література:

1. Богуславский Г.С. Раннемолдавские комплексы средневекового Белгорода (по материалам раскопок 1999–2000 гг.). Древнее Причерноморье. Одеса : ОНУ, 2001. Вып. IV. С. 30–35.
2. Богуславський Г.С. Фрагмент турецького Аккерману (будівельні рештки османського часу з охоронних розкопок 2005 року в Аккерманській фортеці). *Дослідження Львівського університету*. Львів, 2007. Вип. 10. С. 210–216.
3. Дмитров Л.Д. Розкопки в м. Білгороді-Дністровському в 1947 р. *Археологічні пам'ятки УРСР*. 1952. Вип. 4. С. 59–64.
4. Кравченко А.А. Средневековый Белгород на Днестре (конец XIII–XIV вв.). Киев : Наукова думка, 1986. 126 с.
5. Красножон А.В. О дате модернизации Аккерманской крепости Франсуа Кауффером. Кишинев : Stratum Plus, 2021. № 6. С. 255–267.
6. Красножон А.В. Крепость Белгород (Аккерман) в исторических изображениях. Кишинев : Stratum plus, 2016. 475 с.
7. Красножон А.В. Крепость Белгород (Аккерман) на Днестре: история строительства. Кишинев : Stratum Plus, 2012. 414 с.
8. Красножон А.В. Фортеці та міста Північно-Західного Причорномор'я. Одеса : Чорномор'я. 2018. 312 с.
9. Красножон А.В., Драгомирецкий А.А. Аккерманская крепость в контексте франко-османско-русских отношений в 1790-х гг. Кишинев : Stratum Plus, 2015. № 6. С. 319–334.
10. Самойлова Т.Л., Кожокару В., Смольянинова С.П., Батизат Г.В., Богуславский Г.С. Раскопки античной Тиры и средневекового Белгорода. АБУ 1999–2000 рр. Київ, 2001. С. 212–215.
11. Тютюнджи М., Красножон А.В. Місто Ізмаїл та його фортифікація (за джерелами XVI–XIX ст.). Одеса : Чорномор'я, 2019. 584 с.
12. Штерн Э.Р. Экскурсия в Аккерман. ЗООИД. Одесса, 1906. Т. 26. С. 87–103.
13. Dergaciova L., Stankiewicz I. Coin Hoard of Moldovan Copper Coins Found in the Belgorod Fortress on the Dniester River. *Notae Numismaticae – Zapiski Numizmatyczne*. Krakow, 2021. P. 243–252.
14. Şlapac M. Cetațile bastionare din Moldova (sfârșitului al XVII-lea – mijlocul secolului al XIX-lea. Chișinău : ARC, 2016. 372 p.

References:

1. Boguslavskiy, G.S. (2001). Rannemoldavskiye kompleksy srednevekovogo Belgoroda (po materialam raskopok 1999–2000 gg.) [Early Moldavian complexes of medieval Belgorod (based on excavations in 1999–2000)]. ONU. *Drevneye Prichernomor'ye*, Vyp. IV. S. 30–35 [in Russian].
2. Bohuslavs'kyu, H.S. (2007). Fragment turets'koho Akkermanu (budivel'ni reshtky osmans'koho chasu z okhoronnykh rozkopok 2005 roku v Akkermans'kiy fortetsi) [Fragment of the Turkish Akkerman (building remains of the Ottoman period from security excavations in 2005 in the Akkerman fortress)]. *Doslidzhennya L'vivs'koho universytetu*, Vyp. 10. S. 210–216 [in Ukrainian].
3. Dmitrov, L.D. (1952). Rozkopky v m. Bilhorodi-Dnistrovs'komu v 1947 r. [Excavations in the city of Bilhorod-Dniestrovsky in 1947]. *Arkheolohichni pam'yatky URSR*, Vyp. 4. S. 59–64 [in Ukrainian].
4. Kravchenko, A.A. (1986). Srednevekovyy Belgorod na Dnestre (konets XIII–XIV vv.) [Medieval Belgorod on the Dniester (late XIII–XIV centuries)]. Kiyev: Naukova dumka. 126 s. [in Russian].
5. Krasnozhon, A.V. (2021). O date modernizatsii Akkermanskoy kreposti Fransua Kaufferom [On the date of modernization of the Akkerman fortress by Francois Kauffer]. Kishinev: *Stratum Plus*. № 6. S. 255–267 [in Russian].
6. Krasnozhon, A.V. (2016). Krepost' Belgorod (Akkerman) v istoricheskikh izobrazheniyakh [Fortress Belgorod (Akkerman) in historical images]. Kishinev: *Stratum plus*. 475 s. [in Russian].
7. Krasnozhon, A.V. (2012). Krepost' Belgorod (Akkerman) na Dnestre: istoriya stroitel'stva [Fortress Belgorod (Akkerman) on the Dniester: the history of construction]. Kishinev: *Stratum Plus*. 414 s. [in Russian].
8. Krasnozhon, A.V. (2018). Fortetsi ta mista Pivnichno-Zakhidnoho Prychornomor'ya [Fortresses and cities of the North-Western Black Sea Region]. Odessa: Chornomor'ya. 312 s. [in Ukrainian].
9. Krasnozhon, A.V., Dragomiretskiy, A.A. (2015). Akkermanskaya krepost' v kontekste franko-osmansko-russkikh otnosheniy v 1790-kh gg. [Akkerman fortress in the context of Franco-Ottoman-Russian relations in the 1790s]. Kishinev: *Stratum Plus*. № 6. S. 319–334 [in Russian].

10. Samoylova, T.L., Kozhokaru, V., Smol'yaninova, S.P., Batizat, G.V., Boguslavskiy, G.S. (2001). Raskopki antichnoy Tiry i srednevekovogo Belgoroda [Excavations of ancient Tyra and medieval Belgorod]. *AVU 1999–2000 rr.* Kiev. S. 212–215 [in Russian].
11. Tyutyundzhy, M., Krasnozhon, A.V. (2019). Misto Izmayil ta yoho fortyfikatsiya (za dzherelamy XVI–XIX st.) [The city of Izmail and its fortification (according to sources of the XVI–XIX centuries)]. Odesa: Chornomor'ya. 584 s. [in Ukrainian].
12. Shtern, E.R. (1906). Ekskursiya v Akkerman [Excursion to Ackerman]. *ZOOID*. Odessa. T. 26. S. 87–103 [in Russian].
13. Dergaciova, L., Stankiewicz, I. (2021). Coin Hoard of Moldovan Copper Coins Found in the Belgorod Fortress on the Dniester River. *Notae Numismaticae – Zapiski Numizmatyczne*. Krakow. P. 243–252 [in English].
14. Şlapac, M. (2016). Cetaşile bastoinare din Moldova (sfârşitul al XVII-lea – mijlocul secolului al XIX-lea. [Bastion citadels from Moldova (late 17th – mid 19th century)]. Chişinău : ARC. 372 p. [in Romanian].

Стаття надійшла до редакції 24.03.2023
The article was received 24 March 2023